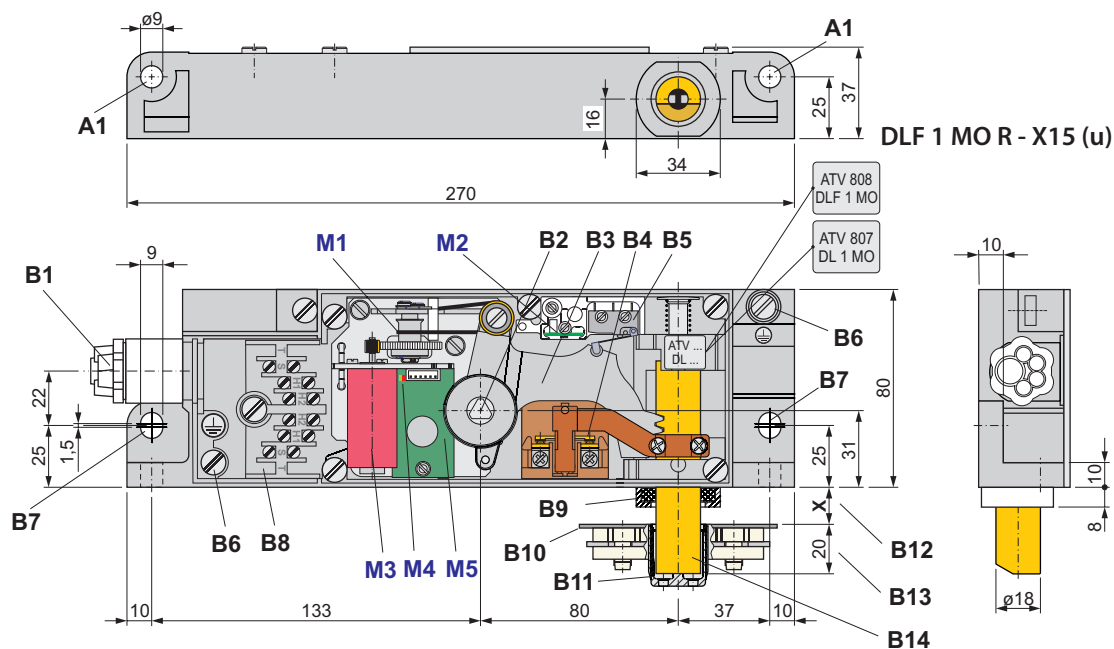


**Účel použití:**

Blokovací zařízení s výsuvnou závorou (a pojistkou chybného uzavření ve verzi DLF1MO), s motorovým pohonem pro okamžité zamykání šachetních dveří výtahů.

Musí být zajištěno, že šachetní dveře mohou být odemčeny pouze tehdy, pokud je kabina v odjišťovací oblasti.



- |            |  |           |                                   |
|------------|--|-----------|-----------------------------------|
| <b>A1</b>  | otvor pro upevnění na lícové straně                                | <b>M1</b> | náhon                             |
| <b>B1</b>  | kabelová průchodka   | <b>M2</b> | snímač koncové polohy (volitelný) |
| <b>B2</b>  | čep páky s ozubením a trojhranem (na obou stranách)                | <b>M3</b> | elektromotor                      |
| <b>B3</b>  | páka s ozubením  | <b>M4</b> | stavová-LED zelená a červená      |
| <b>B4</b>  | spínač uzamykacího mechanismu                                      | <b>M5</b> | elektronika motoru                |
| <b>B5</b>  | pomocný spínač (volitelný)   |           |                                   |
| <b>B6</b>  | zemní místo  |           |                                   |
| <b>B7</b>  | otvor pro upevnění na základní straně                              |           |                                   |
| <b>B8</b>  | svorkovnice  |           |                                   |
| <b>B9</b>  | mazací kroužek s držákem kroužku, není, když je X < 10 mm          |           |                                   |
| <b>B10</b> | dveřní hrana   |           |                                   |
| <b>B11</b> | protikus (není u DL 1 MO)  |           |                                   |
| <b>B12</b> | X-rozměr podle specifikace   |           |                                   |
| <b>B13</b> | hloubka zasunutí: 17,5 ... 21 mm u DLF 1 MO, 8 ... 21 mm u DL 1 MO |           |                                   |
| <b>B14</b> | protikus   |           |                                   |

**Módy provozu:**

Po připojení regulovaného DC napětí 24 V na svorky (B8/H2) elekt roniky motoru (M5) je výsuvná závora (B14) zasunuta a držena v její koncové poloze (LED (M4) se rozsvítí zeleně) . Spínač uzamykacího mechanismu (B4) (nuceně rozpínané kontakty) je rozpojen a bezpečnostní obvod přerušen. Dveře jsou odemčeny a mohou být otevřeny.

DC napětí je sledováno elektronikou motoru (M5). Když je zjištěn pokles napětí, pak je odpojen přívod proudu a na krátkou dobu je aktivována brzda motoru (červená LED bliká). Výsuvná závora (B14) se vysune do protikusu (B11), spínač uzamykacího mechanismu (B4) je spojen a výtahová kabina může odjet.

**Následující body musí být sledovány během montáže:**

- účel použití, přípustná montážní poloha a podmínky prostředí
- správný rozměr X (B12)
- vhodný úkos výsuvné závory pro uzavírací schopnost
- dostatečně navržené upevnění
- přístupné nouzové odemčení (B2) (otvor o průměru 14 mm)
- vhodný protikus (B11) pro DLF1MO s pojistkou chybného uzavření např. typ **BE** or **BS-V**
- dostatečně velký otvor pro výsuvnou závoru (B14)
- snadné vytažení výsuvné závory (B14) přes trojhran (B2)

**Seřízení:**

Výsuvná závora (B14) a protikus (B11):

Vzdálenost mezi výsuvnou závorou (B14) a protikusem (B11) by měla být 5 mm.

**Uzavírací schopnost:**

Když se výsuvná závora (B14) vysune dolů např. kvůli výpadku proudu při otevřených dveřích, musí být stále možné zavřít dveře. Pokud je to možné, proveďte u kraje křídla dveří mírné zkosení (B10).

**Údržba:**

Pokud jsou zámky správně instalovány, pak zpravidla nevyžadují údržbu.

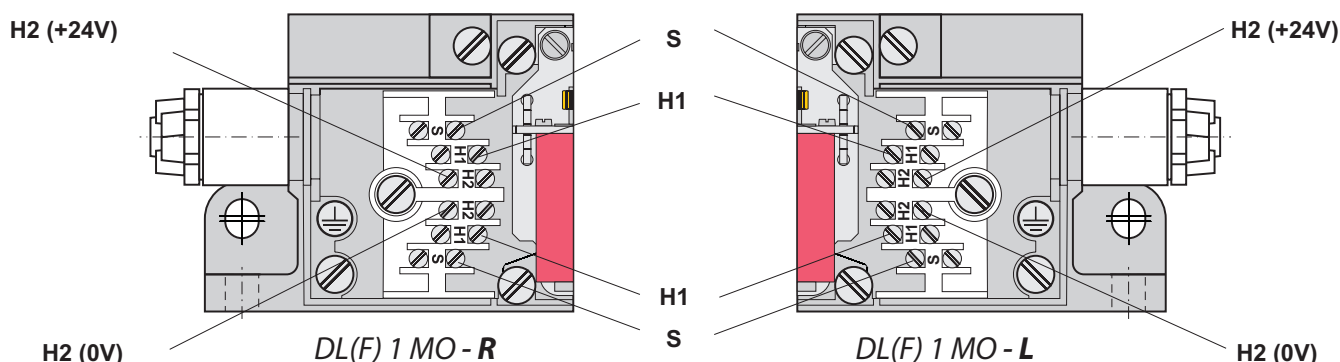
Za náročných provozních podmínek doporučujeme každoroční prohlídku:

- utáhněte upevňovací šrouby
- zkontrolujte hladký chod výsuvné závory a nouzového odemčení
- zkontrolujte nastavení výsuvné závory na protikus (centrování, vzdálenost 5 mm při vytažení)
- odstraňte hrubé znečištění
- v případě potřeby znovu namažte olejový kroužek olejem neobsahující pryskyřici

**Příslušné dokumenty:**

- certifikát přezkoušení typu ATV 807 resp. ATV 808
- prohlášení o shodě

**Schéma zapojení:**

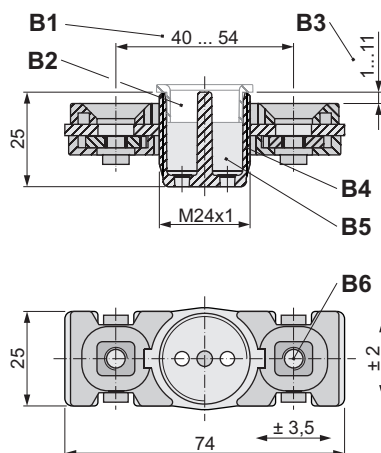
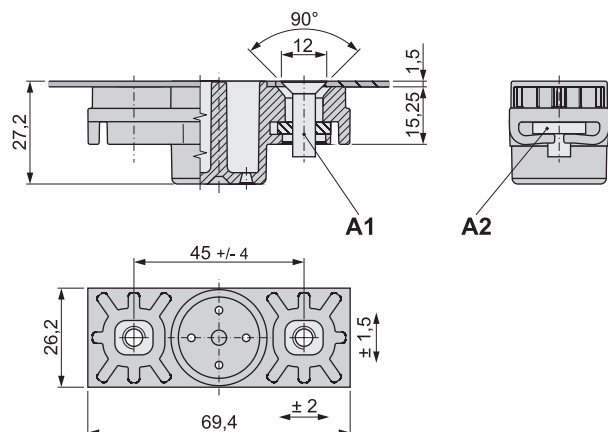


**H2** připojení provozního napětí (+24 V)  
**H2** připojení provozního napětí (0V)

**S** připojení spínače uzamykacího mechanismu  
**H1** připojení pomocného spínače



## Příslušenství:



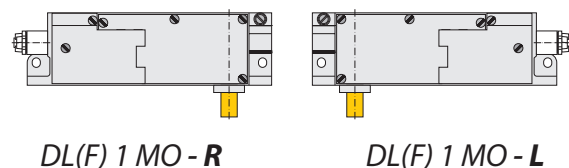
### Protikus BE

- A1** zapuštěný šroub s šestihrannou hlavou  
DIN 7991-M6x20  
(není součástí dodávky)
- A2** posuvná matice

### Protikus BS-V

- B1** přestavitelnost
- B2** vyjměte po montáži montážní kroužek
- B3** výšková přestavitelnost
- B4** zajistěte závit Loctitem nebo podobným
- B5** pouzdro
- B6** posuvná matice

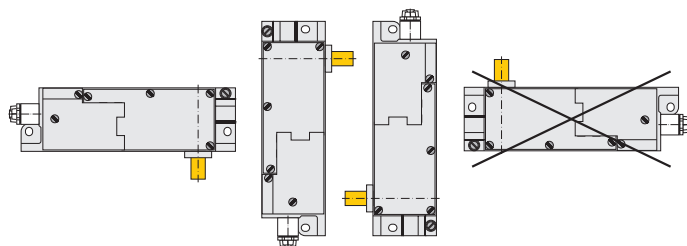
## Stranová provedení:



DL(F) 1 MO - R

DL(F) 1 MO - L

## Schválené polohy:



## Technická data:

<b>normy</b>	EN 81-1, EN 81-2, EN 60947-5-1, EN81-20, EN 81-50
	$U_i = 250\text{ V}$ $U_{imp} = 4\text{ kV}$ $I_{th} = 10\text{ A}$
<b>spínací hodnoty</b>	AC-15 $U_e = 230\text{ V}$ $I_e = 2\text{ A}$ DC-13 $I_e = 2\text{ A}$ $U_e = 230\text{ V}$
<b>spínací hodnoty pomocného spínače</b>	AC: $U_e = 250\text{ V}$ $I_e = 6\text{ A}$ EN 61058
	DC: $U_e = 200\text{ V}$ $I_e = 0.25\text{ (0.1) A}$
	DC: $U_e = 24\text{ V}$ $I_e = 3\text{ (2) A}$
<b>zkratový proud</b>	T 10 A; F 16 A
<b>kontakty</b>	postříbřené kontaktní plochy
<b>připojení</b>	šroubová svorka max. 2.5 mm <sup>2</sup>
<b>pohon výsuvné závory</b>	
<b>provozní napětí jednotky motoru</b>	24 V DC +/- 10 % regulované
<b>proud pro vytažení závory</b>	0.9 A
<b>proud pro držení závory</b>	0.2 A
<b>úroveň elektrického krytí</b>	IP40
<b>teplota okolí</b>	-10 °C to +45 °C
<b>hmotnost</b>	1000 g to 1200 g (according to version)

**Diagnostika při poruchách:**

Porucha	Stav LED		Možný problém	Opatření
	červená	zelená		
závora se nezasunuje	nesvítí	nesvítí	bez napětí nebo obrácená polarita	zkontrolovat vstupní proud a polaritu
	svítí	nesvítí	příliš nízké napětí	zkontrolovat vstupní proud, regulované 24 V DC (+/- 10%) nutné
	svítí	svítí	nehodné napětí / příliš nízké napětí	zkontrolovat vstupní proud, regulované 24 V DC (+/- 10%) nutné
závora se někdy vysune a pak se hned zasune			krátký pokles napětí	zjistit příčinu poklesu napětí a odstranit ji. Zkontrolujte spínače, kontakty, napájecí zdroj, ovládání, zapojení a další spotřebiče.
Při dosažení koncové polohy vydá závora jeden nebo několik bouchavých zvuků			závora nebyla zcela vysunuta, např. byla v chybné poloze zavírání. Předepsaná sekvence je nedokončena, závora dosáhne konečné polohy příliš brzy, motor se stále otáčí a dosahuje maximálního kroučícího momentu.	normální sekvence, pokud je závora zasunována z chybného uzavření. Je-li to možné, zajistěte, aby byla zasunována pouze zcela vysunutá závora.
závora vydává několik bouchavých zvuků, když je zasunována, nedosáhne do koncové polohy	při „P“ bliká dlouhou dobu	svítí	závora nebo mechanismus je blokován, motor dosahuje maximálního kroučícího momentu.	zkontrolujte seřízení a hladký chod, odstraňte blokuji překážky
bez „P“: závora se několikrát zcela nezasune, nebudou slyšet žádné zvuky	nesvítí	svítí	závora se vysune bez přibrzdění motorem a lanko se příliš odvine. Předepsaná sekvence není dokončena, lanko se musí nejdříve navinout.	brzda motoru (pomalu vysouvá závora), zkontrolujte hladký běh a seřízení a odstraňte možné problémy. Ve všech dveřních uzávěrkách se sledováním pozice „P“ se tento jev nevyskytuje, proto užívejte dveřní uzávěrky se sledováním pozice „P“ kde to je vhodné.